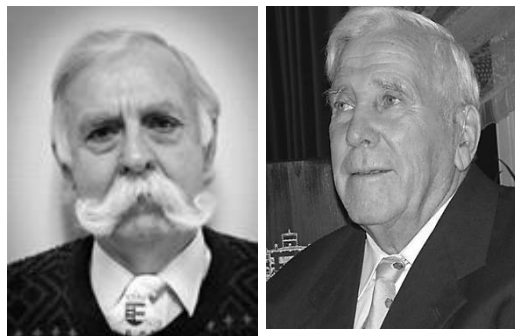


Från kolarbygd till skjutfält

Av David Lundin och Roland Thors



David Lundin och Roland Thors tillhör I 21 Kamratförening och båda har medverkat i publicering av kamratföreningsarbeten.

Bakgrund

Redan 1837 ägde Graningeverken AB huvuddelen av marken vid Tjärnmyren -- Östra Spanssjön och kom under senare hälften av 1800-talet även att äga resten av marken.

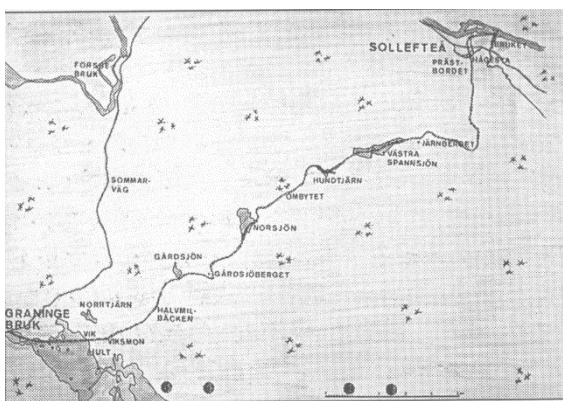
Tjärnmyran anges i kyrkans förhörbok före 1875 som rota 3 men under 1875 – 1886 som Fredsberg Tjärnmyran och efter 1886 som Tjärnmyran

Sollefteå bruk behövde kol för sin bearbetning av järnmalm och järnprodukter och därför behövdes kolare fram till 1880-talet då järnhanteringen upphörde.

En bland de första kolare kan ha varit Erik son till koltorparen Måns Ersson Ram född 1742 som enligt dopboken från 1773 föddes i Spanssjön

Kolartorpen blev då torp med torparkontrakt för att tillgodose Graningeverkens AB nya inriktning på jord- och skogsbruk.

Torparnas betalning för arrendena bestod oftast som dagsverken till jordbruken Önsta och Tjärnmyran.



"Järnvägen" 1600-talets vintertransportled.

Sollefteå- och Graninge bruk behövde även foder till det hundratal hästar som skulle frakta malm och delvis förädlade järnprodukter mellan bruken i Sollefteå och Graninge.

Tjärnmyran med dess stora arealer för höskörd utgjorde en viktig del i järnbrukens transporter. Huvuddelen av hästarna med körkarlar kom från Graningebyggden. Ca 100 hästar och 73 körkarlar från 26 byar var arrangerade i järnfororna. Även hästar

från Sollefteå deltog i transporterna.

Byggnaderna på Tjärnmyren uppfördes i mitten av 1860 talet och rättaren vid Sollefteå Bruk Karl Wilhelm Eriksson tog initiativet till att vägen Sollefteå Bruk -- Tjärnmyren iståndsattes omkring 1880

Johan Alfred Lundwall född 1855 i Gallskogen i Klosters församling i Södermanland. Han flyttade till Sollefteå Bruk 1883 och blev där rättare vid Önsta jordbruk fram till 1907 då jordbruket flyttades till Tjärnmyran. Lundwall ingick i köpet mellan Graningeverken AB och Sollefteå köping men tjänstgjorde troligen i Tjärnmyren och flyttade dit upp 1914.

1915 köpte han tomten Övergård med Önsta 1:36 som gränsande till rättargården och flyttade ner till Sollefteå bruk, Bruksmon.

Den förste rättaren på Tjärnmyran var Adolf Reinhold Andersson född 1851 i Helgona i Södermanlands län och kom till Tjärnmyran 1876 där han avled 1903. Hans hustru Märta Lisa Hansdotter blev kvar vid Tjärnmyran till 1918.

Ladugårdsfogde Carl Gustav Andersson född 1847 i Mellösa i Södermanland län inflyttade till Önsta jordbruk 1887 från Bergshammars i Södermanland och flyttade 1907 till Tjärnmyran. Han flyttade 1915 till Önsta Bruksmon där han avled 1933.

År 1903 köpte Sollefteå köping i huvudsak all öppen mark med tillhörande byggnader från Sollefteå bruk -- Tjärnmyran för 400.000 kronor av Graningeverken AB. Köpingen bildade ett bolag som kom att heta Sollefteå Bruk som förvaltade gjorda förvärv.

I köpet ingick stora arealer öppen mark och skog. Bland annat kan nämnas ca 100 kor och 18 hästar.

Tjärnmyrans jordbruk

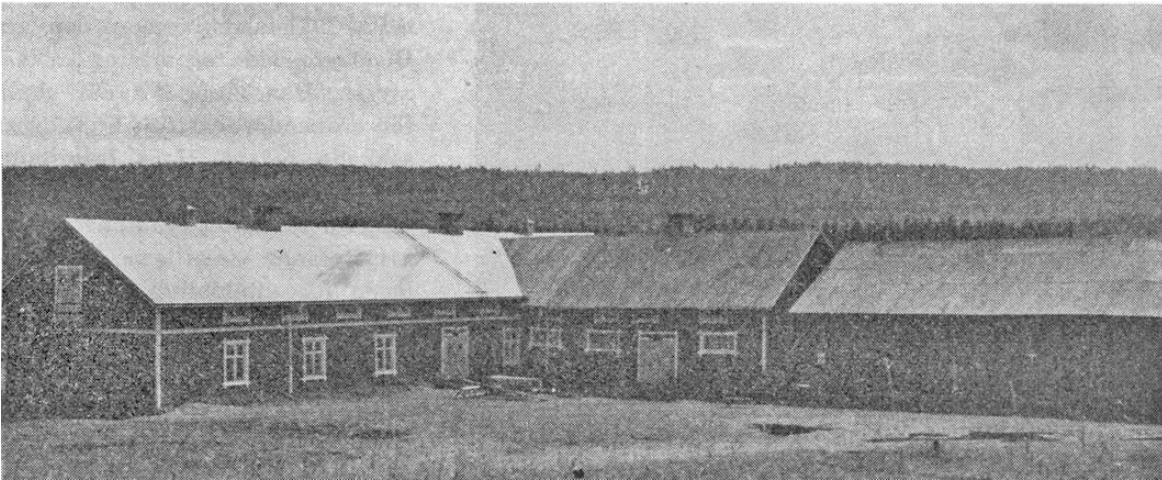


Rättargården flyttad från Tingshusplatsen 1907 och användes först som rättarbostad och efter I 21:s köp 1940 blev den målbod.

Foto Okänd

Köpingen flyttade förvärvade kor och ladugård från Önsta till Tjärnmyran omkring 1907 och bedrev jordbruk till 1915.

Köpingen löste även in arrenderade torp, vilka betalade arrende till köpingen



Vinkelladan efter renovering 1907 och 1940-talet

I den vänstra delen gjordes den nedre våningen om till matsal och den övre våningen till förläggning och den mellersta till tvättrum bland annat för kokkärl. Den längst till höger var ett vagnslider som revs så småningom.

Foto okänd



Vy över fältet i Tjärnmyran. Du står söder om Albin Brännlunds torp. Till vänster och i mitten syns vägen mot Vallån och till Åmynnet snett till höger syns Fyrkansgipen och man kan skönja Hamréns kullar i högra kanten.

Foto 2020 Karl Erik Svensson.

Ny ägare 1915 – 1924 Karl Henrik Svensson

Karl Henrik Svensson förvaltare vid Frosse bruk född 1876 i Lannaskede Jönköpings län, köpte Tjärnmyran 1915 (Enligt protokoll Sollefteå köping kommunalnämnd 29 aug 1915)



Foto från Västmorrlänningen

Han lät uppföra Tjärnmyrans gård 1915 som dock brann ned 1965. Byggherre var troligen Johan Olof Eriksson född 1899 Östra Spanssjön. Under K H Svenssons tid skedde vissa avstyckningar.

Han fortsatte med jordbruket fram till 1924 då han flyttade till Gåsunge i Södermanlands län.

Ladugårdsrättare Karl August Nilsson född 1867 i Bodum Jämtland inflyttade till Tjärnmyran 1915 och utflyttade 1918 till Sollefteå stad.

Rättare Jonas Albert Sahlin född 1895 i Ragunda Jämtland flyttade in som rättare 1920. Han kom från Överlännes. 1929 flyttade familjen till Spanssjön där han blev torpare vid J E H Fahléns torp vars tidigare arrendator var N E Moberg född 1851 Jonas Albert Sahlin sålde torpet 1947 till Fortifikationsförvaltningen och avled 1977 vid Vallåkersgatan Sollefteå

Rättare Reinhold Egalius Seger född 1887 i Höreda Jönköpings Län. Familjen inflyttade 1920 från Eksjö och flyttade till Vallån samma år där han arbetade som skogsarbetare.

Ny ägare 1924 – 1930 Johan Erik Hugo Fahlén

Johan Erik Hugo Hugosson Fahlén född 1900 i Gudmundrå köpte 1924 jordbruket av K Henrik Svensson.

Hugo Fahlén inflyttade till Tjärnmyran samma år, där han bodde i flera omgångar. Familjen utflyttade till Sollefteå stad 1937.

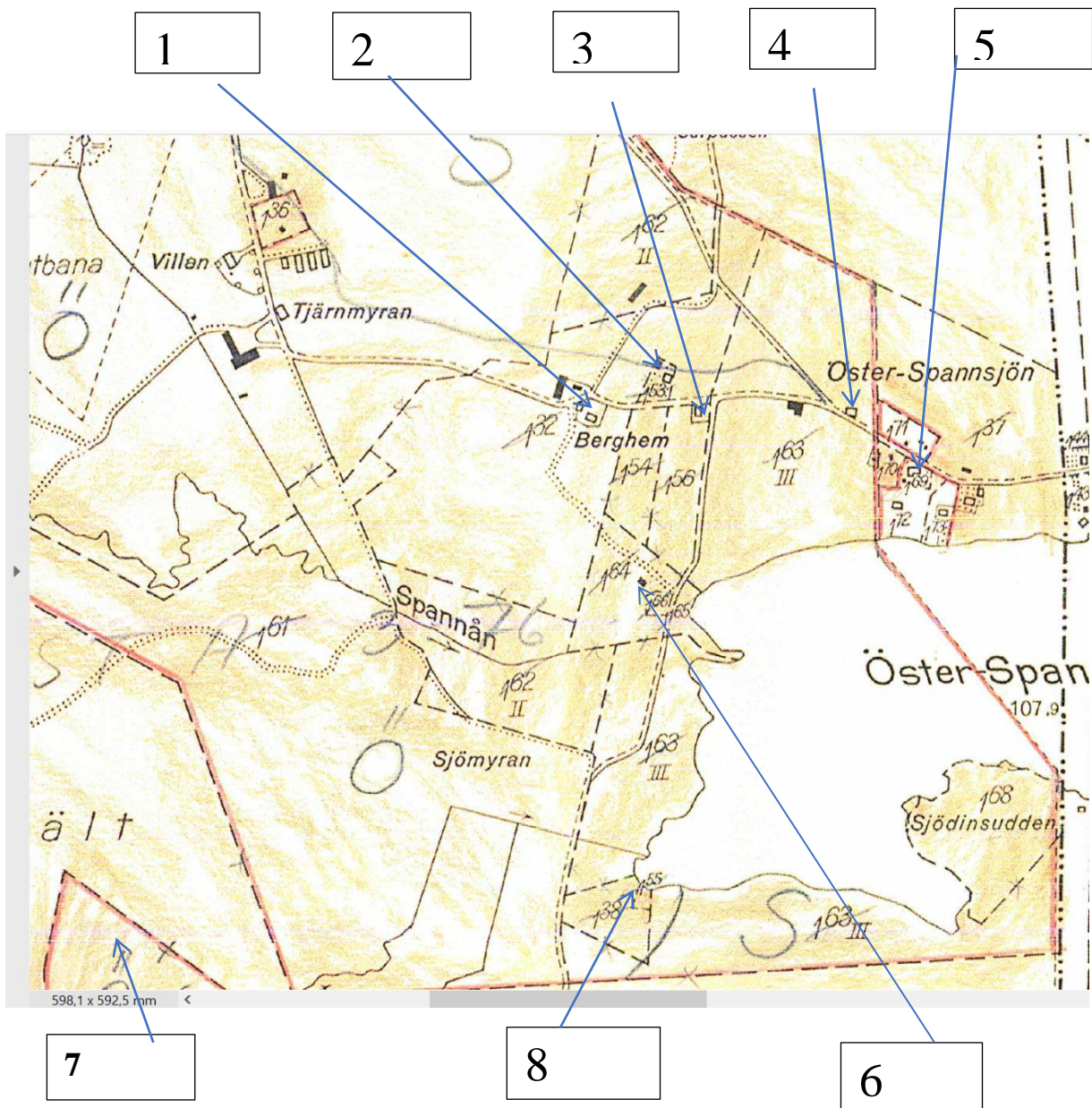
Ny ägare 1930 – 1940 Johannes Hamberg

Johannes Hamberg född 1885 i Helgum köpte jordbruket i början av 1930-talet och han var då hemmansägare i Hamre Långsele. Tjärnmyrans jordbruk hade 52 kor och sju hästar. Han bodde ej på Tjärnmyran.

Fortifikationsförvaltningen köpte 1940 7 juni Övergård med Önsta 1:23, 1:58, 1:61 och 1:62


Johannes Hamberg flyttade 1945 till Arnäs socken och avled i Örnsköldsvik 1977

Torparboende Tjärnmyran – Östra Spannsjön 1938



1. Dordi Bergström BERGHEM nr 1
2. Albin Brännlund
3. Alfred Sjödin
4. Alfred Sahlin
5. Erik Sjödin
6. Edward Österberg
7. Bernhard Eriksson DALKARLSSLOTTEN
8. Frida Nyqvist SJÖTORPET nr 1

Kartunderlag från mitten av 1960 talet. Rikets Allmänna Kartverk 19 H Of

Ungefärlig skala  0 100 200 300 meter

Skjutfältet 1940 -- 1945

Regementet I 21 var i stort behov av terräng för att bedriva skjutövningar med skarp ammunition.

Majoren Nils Blomberg såg möjligheten att tillgodose behovet söder om regementet. Redan i slutet av 1930-talet bedrevs sådana övningar och då främst på Johannes Hambergs stora jordbruk på Tjärnmyran.

I slutet av 1930-talet fanns det förutsättningar för att förvärva stora sammanhängande markområden och detta blir verklighet 1940 då regementet förvärvade egendomen Övergård med Önsta 1:23, 1:58, 1:61 och 1:62 av Johannes Hamberg från Hamre.



*Vinkelladan 1941 före renoveringen
Foto Västernorrälänningen*

Att behovet av utrymme var stort kan man se på den här bilden där Kapten Gösta From tar är emot sitt kompani. Renoveringen är i full gång och året är 1941

Övriga byggnader gjordes efterhand om till förläggningar och förråd, allt eftersom de införskaffades. Det innebar att många som redan bodde vid Tjärnmyran – Östra Spannsjön fick sin försörjning hotad

och måste därför behandlas varsamt.

Vi vill här föröka återge hur de hade det före och under skjutfältet tillblivelse. Kartan över Tjärnmyran – Östra Spannsjön ger dig en uppfattning om var torpen fanns.



*Berghem före ombyggnad.
Fanjunkare Tage Höglin lånade ut en häst till den värnpliktige för att denne skulle kunna visa upp för sin mor.
Foto i slutet av 1930-talet
Foto Sollefteå museum*

Torp nr ett på kartan "Berghem 1"

Övergård med Önsta 1:32 "Berghem nr 1" såldes till Fortifikationsförvaltningen i början av 1940-talet av Dordi Bergströms sterbhus. Köpehandling kan ej hittas.

Den förste som kan spåras till torpet var hästjägare Jakob Lustig född 1807. Han inflyttade från Hallen Jämtland 1838 till Sollefteå Bruk där han blev arbetskarl. 1843 Avled 1872

Sonen Jakob Lustig född 1840 på Sollefteå Bruk bytte namn till Bergström under tiden 1862 - 1872.

Han blev nu egen torpare 1872 på sin fars torp och gifte sig 1877 med Dordi Molin född 1855

Jakob Bergström Avled 1912

Jakob Bergström köpte 1912 Övergård med Önsta1:32 det fick namnet Berghem nr 1

Efter det att Jakob Bergström avled blev Dordi Bergström 1913 ägare till Övergård med Önsta1:32, "Berghem nr 1" och mågen Lars Anders Larsson med familj återvände till Berghem nr 1 där ytterligare två barn föddes.

Dordi Bergström avled 1938



I slutet av 1970-talet var Berghem fullt utbyggd för måltillverkning och reparation av luftdrivna så kallade SAABmål.

Bland andra arbetade en son till Lars Anders Larsson där

Foto P E Bengtsson

Torp nr sju på kartan ”Dalkarlsslåtten”

Torpet var i skjutriktningen och måste därför förvärvas.

Torpet var beläget inom Graningeverkens AB mark och då Tjärnmyran på 1870-talet övergick till jordbruk fanns det möjlighet att bryta upp mark för att producera mer foder.

Graningeverken AB lejde under 1880-talet Leksandsbon Anders Jonsson född 1821 med söner Johan Alfred och Anders Wallentin att utföra markarbeten och dikning. Anders Jonsson bodde i Vallån.

Torpet förvärvades 1906 av Sollefteå köping. Omkring 1915 var K H Svensson ägare till torpet

Enligt en tidningsartikel från 1931 så bebyggs Dalkarlsslåttern 1918 och det anges att en Erikson från Spannsjön utförde detta. Denne Eriksson kan vara Johan Olof Eriksson född 1862.

Han benämns som byggmästare i en dopbok från 1902 när dottern Anna Helena döps.

Svensson uppförde vackra byggnader i likhet med Tjärnmyrans gård som han också lät bygga.

Troligt är att Johan Olof Eriksson köpte Dalkarlsslåtten 1929 av J E H Fahlén Sonen Johan Bernhard Eriksson född 1899 flyttade 1933 till Sollefteå stad och bosatte sig 1935 i Skärvsta.

Fadern flyttade till sin fars, Erik Mobergs hus 1937 där han avled.

Hustrun Kristina verkade vara kvar i Dalkarlsslåttern fram till 1942 – 1943.

Det berättas att skjutande avdelning hämtade Kristina Eriksson med häst och vagn/släde när skjutning skulle ske.

För att varna vid skjutningar byggde regementet en telefonlinje mellan Dalkarlsslåttern, Brännlunds, Tjälldéns och Vallån med anknytning till Rättargården (Målboden).

Fortifikationsförvaltningen köpte Övergård med Önsta 1:10 av Johan Bernhard och Ellen Erikson den 4 februari 1943 (Dalkarlsslåttern).

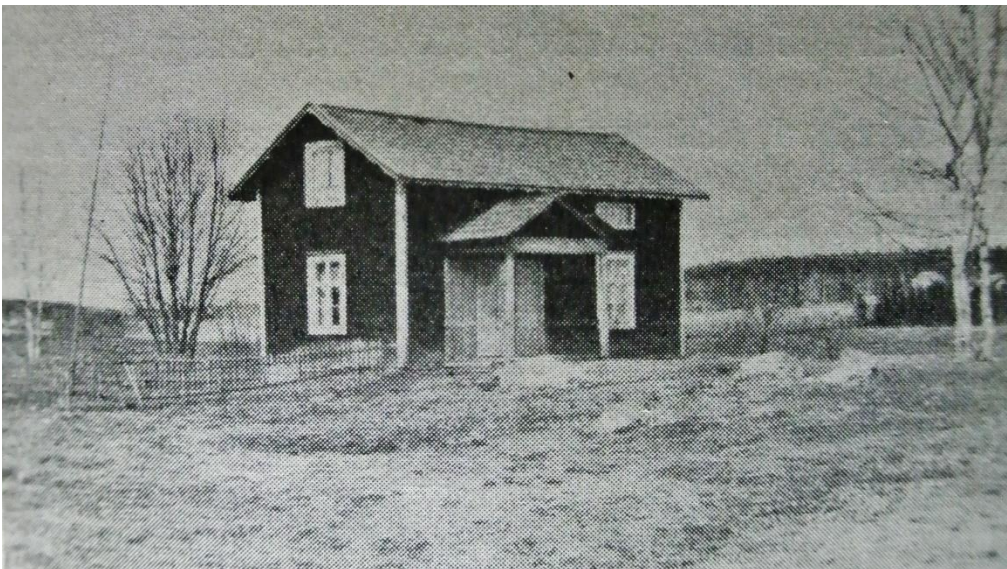
Torp nr åtta på kartan "Sjötorpet nr 1"

I 21 var också tvungna att arrendera mark för riskområden. Något skriftligt avtal skrevs ej förrän 1945. Troligtvis var det tillfälliga avtal som gällde.

Den östra skjutfältsgränsen var vägen Tjärnmyran till Vallån, den södra var i höjd med Vallidtjärn och den västra från Norra posten och rakt söderut.

Sjötorpet nr 1 gränsade till Vallåvägen och utgjorde ett risktagande vid skjutningar.

Torpets mark inköptes 1914 av Jonas Brännlund född 1858, av Sollefteå köping. Jonas farfar kom från Robertsfors och inflyttade till Sollefteå Bruk 1832 och Spannsjön 1838.



Jonas sålde torpet till Frida Persson 1929. Jonas bodde kvar på torpet till i slutet av 1930-talet. Han flyttade då till Sollefteå stad och avled i Skärvsta 1945

Sjötorpet nr 1 bestod av 1 hektar, varav 0,75 åker. Mangårdsbyggnad och ekonomibygnad uppfördes samtidigt, ombyggd 1935. Där fanns 2 kor, 1 gris, 1 get och 6 höns.

Foto Okänd

Frida Persson född 1904 i Kvikkjokk köpte torpet Övergård med Önsta 1:38 (Sjötorpet nr 1) av Jonas Brännlund år 1929.

Johan Helge Nyqvist född 1904 flyttade 1931 från Säbrå till Tjärnmyran och gifte sig med Nanny Frida Margareta Persson.

1943 köpte Fortifikationsförvaltningen Övergård med Önsta 1:38 (Sjötorpet nr 1) av Frida Nyquist.

Familjen flyttad 1943 till Högsjö.

Skjutfältet 1946 - 1950

Grunden var lagd till ett skjutfält och man bedömde då att kompletteringar behövdes både för att inköpa mer mark och att lösa in sådan mark, som behövdes för ett sammanhängande skjutfält

Skjutsäkerheten behövde utökas och ett avtal tecknades med Graningeverken AB 1947.

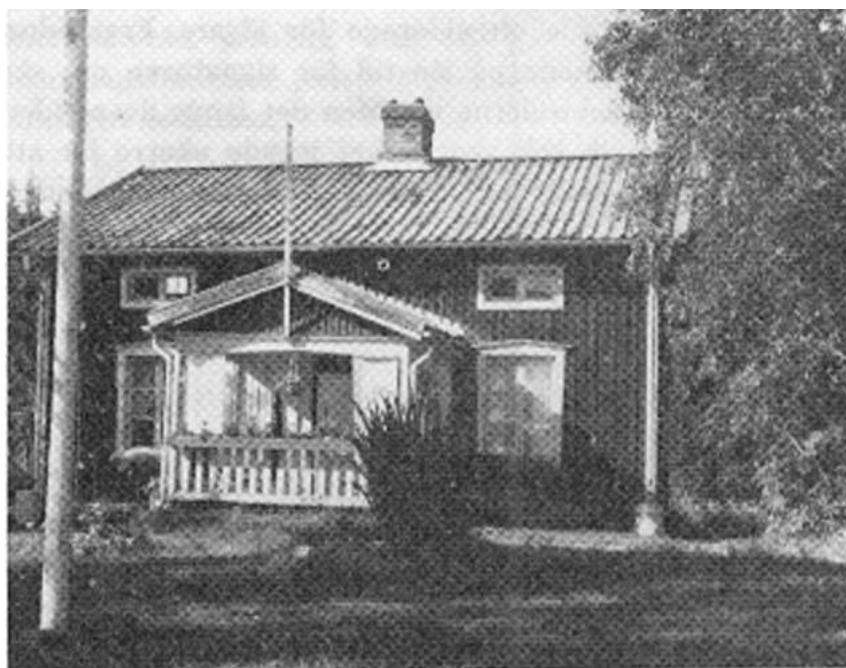
Ett staket enligt avtalet skulle uppföras runt skjutfältet. Ingående vägar skulle stängas med grindar och de placerades vid TG-knixen "Norra staketgrind", vid vägen mot Nyland "Östra staketgrind", Vallåvägen i höjd med Vallidtjärn "Södra staketgrind" samt vid Norra- och Södra posten var det vakt vid skjutningar.

Trots detta skedde en olycka i början av 1950-talet då Vallåbon Nils Agust Sjödin född 1886 omkom genom att en förlupen kula träffade honom när han var på väg Vallån - Tjärnmyran. Telefonlinjen utgjorde ej den säkerhet som eftersträvades.

Torp nr fyra på kartan. Alfred Sahlin

Nils Moberg född 1794, var koltorpare vid Gnun under Graningeverken AB.

Sonen Erik Moberg född 1826 blev eventuellt koltorpare vid Spannsjön och sonen Nils Erik Moberg född 1851 blev torpare och hans broder Johan Olof Moberg född 1862 tar namnet Eriksson.



*Byggnaden uppfördes av Erik Moberg på 1890-talet
Efter 1947 användes huset både som förläggning och
sommarbostad bland annat av regementets husmor Ulla
Bengtsson*

Foto Västernorrslänningen

Vid avstyckning 1930 får torpet beteckning Övergård med Önsta 1:63

Jonas Albert Sahlin född 1895 flyttade in som rättare 1920 på Tjärnmyrans gård. Han kom från Överlännes och 1929 flyttade familjen till Spannsjön och blev där torpare vid J E H Fahlén torp, tidigare arrendator var N E Moberg född 1851. 1947 flyttade Jonas Albert Sahlin med familj till Sollefteå stad Västanbäck. Han avled 1947. Hustrun och 4 barn är dock tidvis vid torpet och det är även uthyrt till andra

Albert var mycket stark och flera av hans söner blev välkända brottare.
Sönerna körde så kallade stolptimmer vintertid.



Foto 2019 Karl Erik Svensson

Jonas Albert Sahlin säljer
1947 Övergård med Önsta
1:63 till Fortifikations-
förvaltningen
Huvudbyggnaden revs i
mitten av 1960 talet och
flyttades till norra stranden
av Östra Spannsjön vid
Folke Vågberg torp (före
detta Erik Själdins)

Ulla Vågberg och sedermera
dottern Eva har använt huset
som sommarstuga

Sommarstugetomter

Tomterna var belägna vid Östra Spannsjön strand mellan Frida Nyqvist torp
”Sjötorpet nr 1” och Själdins udde.

O R Nylén hade inget skriftligt kontrakt ingen avyttring fanns heller.

Lars Lindewall inget skriftligt kontrakt eller avyttring fanns.

1947 inlöste Fortifikationsförvaltningen tomterna trots brister i dokumentationen.
Säkerheten krävde att dessa tomter ingick i ett samlat markägande.



K G Hammarberg köpte sommarstugan av Helma
Jönsson och han fick ha den tills Fortifikations-
förvaltningen inlöste den i slutet av 1940-talet.

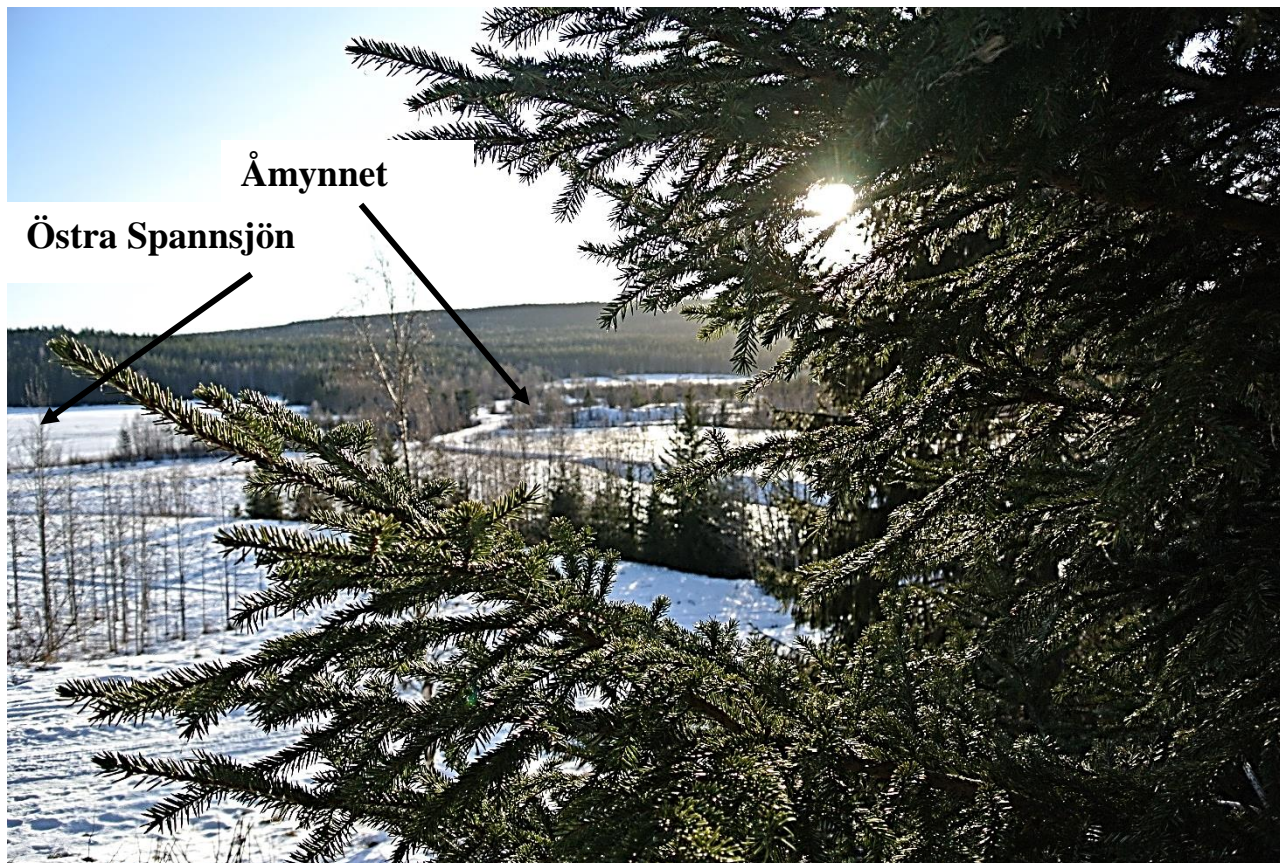
*Familjen är på båttur i Östra Spannsjön
Foto i slutet av 1940-talet Fotograf okänd.*

Öst Nylandsbon
Mohlin köpte sommar-
stugan fraktade den
över isen och byggde
upp den i Öst Nyland.



Foto 2020 K E Svensson

Sommarstugetomt Övergård med Önsta 1:66 avstyckades 1939.
Säljare var Johannes Hamberg och köpare Erik Viktor Nordström.
Tomten var belägen i Åmynnet och kom att gränsa till Österbergs torp
Övergård med Önsta 1:64
1947 såldes sommarstugan till Fortifikationsförvaltningen



Torp nr sex på kartan, Edward Österberg

Erik Österberg född 1839 flyttade omkring 1872 med sin familj till Tjärnmyren Fredsborg och blev torpare. Han blev kvar vid Tjärnmyran till sin död 1905.

Sonen Johan Otto Edward född 1886 gifte sig 1909 och flyttade till Långsele. Familjen bodde hos svärmormodern till 1912 då han flyttade vidare till Sollefteå köping, 1915 återvände familjen till Tjärnmyran.

Österberg köpte mark av Graningeverken Övergård med Önsta 1:35 1914 29 juni.
(Storbergsslåttern söder Spanssjön)

Han skiljde sig 1920 och ingick nytt äktenskap 1925.

1930 avyttrade J E H Fahlén Övergård med Önsta 1:64. Edward Österberg är köpare.
1945 köpte Fortifikationsförvaltningen Övergård med Önsta 1:35 av Edward Österberg.

Edvard avled 1947.

1947 8 november försäljer änkefru Kristina Margareta Österberg Övergård med Önsta 1:64 till Fortifikationsförvaltningen.

Skjutfältet 1951 – 1960

Under denna tid kompletterades skjutfältet med nya markinköp och inlösen av sommarstugetomter för att kunna använda hela bredden på fältet och samtidigt förbättra skjutsäkerheten.

Nya utbildningsanordningar anskaffades bland annat rälsmålbana.

Man förberedde också för ny stridsteknik.

Torp nr två på kartan, Albin Brännlund

Torpet bestod av två markstycken. Ett inköpt 1923 av Dordi Bergström Övergård Med Önsta 1:53 och ett 1924 av K Henrik Svensson Övergård med Önsta 1:54.

Johan Albin Brännlund farfars far Jonas Brännlund född i Robertsfors 1796 kom till Sollefteå bruk 1830, till Spannsjön cirka 1838. Där bodde han delvis vid ”Bastuhöjden” cirka 300 m SV Vinkelladan.

Johan Albin Brännlund född 1892 bebyggde 1924 marken Övergård med Önsta 1:53. Han blev rättare vid Tjänmyrans gård 1924 – 1938 och även hans syster Hildur hade tjänst där. Du kan läsa mer om Hildur i Kamratföreningens hemsida: www.i21kf.se

Övergård med Önsta 1:53 och 1:54 såldes 1959 8 oktober till Fortifikationsförvaltningen.

Huset hyrdes till en början av familjen Naclér och även ”Rockragge” Ragnar Nygren fick njuta av den fina miljön.

Senare var det hemvärnslokal därefter revs det.



*Albin Brännlund gård 1989
Foto David Lundin*

Torp nr tre på kartan, Alfred Sjödin

Petrus Alfred Sjödin född 1888 köpte marken Övergård med Önsta 1:56 av J E H Fahlén genom avyttring 1930. Alfreds pappa Erik Sjödin född 1859 var nära granne till Alfred.

Han byggde boningshus med ladugård och bodde där med hustrun Frida född 1894 Fagerström.

1959 sålde Alfred och Frida Övergård med Önsta 1:56 till Fortifikationsförvaltningen.

Familjen flyttade sedan till Brukshagen och Alfred avled 1959.

Arne Sjödin dotterson till Erik Sjödin rev 1960 Alfreds Sjödin hus Övergård med Önsta 1:56 och återuppbyggde det på hemstället Övergård med Önsta 1:37 omedelbart norr om Östra staketgrind (mitt emot Ivar och Tyra Anderssons stuga)

Vill du veta mer om Alfred och Frida så finns det att läsa på I 21 Kamratförenings hemsida www.i21kf.se

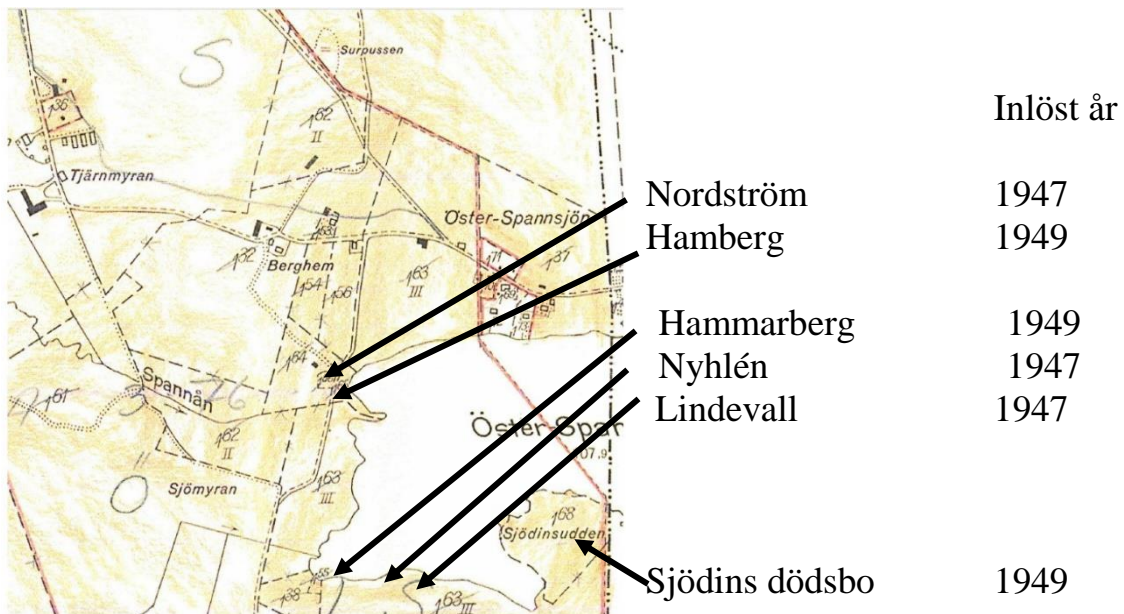
Inlösen av sommarstugetomter

Ägare

Erik Sjödens dödsbo Övergård med Önsta 1:68, Sjödens udde.

Karl Erik Hamberg Övergård med Önsta 1:55. Tidigare ägare Helma Jönsson

Johannes Hamberg Övergård med Önsta 1:65, tomt vid Åmynnet



Skjutfältet 1961 - 2000

Under 1961 – 1970 så användes skjutfältet för avsett ändamål. Men mål som tidigare drogs för hand, manövrerades nu med tryckluft så kallade SAABmål. Stridstekniken förändrades mot fler anfallsövningar och krav ställdes på utökning av skjutfältet.

Från 1971 – 2000

Det fanns problem: i väster ett fritidsområde, i norr Sollefteå stad, i öster bondskog och i söder en stor kraftledning.

En lösning var att köpa in Sjödins torp nr 5 på kartan för att användas som en buffertzona, med tanke på sommarstugor m. m. och marken fram till kraftledningen för att utöka riskområdet.

Detta räckte inte utan nya markinköp, arrenden och byten gjordes, som till slut utmynnade på kartan i slutet av denna artikel.

Genom att alla från regementsledning till målservicepersonalen gjorde ett beundransvärt arbete genomfördes önskemålen.

Hela skjutfältet anpassades för att samtidigt kunna utnyttja granatkastare, artilleri, pansar och infanteri.

Skjutfältet lades i malpåse 2008 men kan genom ett administrativt beslut öppnas ganska omgående.

Fortifikationsförvaltningen håller vägar och varningsanordningar i gott skick.



Foto Västernorrälänningen

På 1970-talet gjordes en stor renovering. Den vänstra övre delen gjordes om till lektionssalar för granatgevär och pansarvärnskanon.

Byggnaden brann ner slutet av 1970-talet.

Nya Berghem byggdes på 1980-talet.

På vänster sida säkerhetscentral, utrymme för servicevärnpliktiga och värnpliktigas matsal.

På höger sida SAAB verkstad och måltillverkning samt målförråd.



Foto Karl Erik Svensson

Torp nr fem på kartan, Erik Sjödin

En bland de äldsta i Spannsjön var Erik Pehersson född 1745. Han var koltorpare och avled i Spannsjön 1808.

Hans dotter Anna Greta gifte sig 1819 med dagkarlen, senare koltorparen, Jon Ivarsson och deras son Erik Jonsson född 1828 bytte namn till Sjödin på 1870-talet.

Erik Sjödin övertog torpet 1882, uppförde mangårdsbyggnad 1909, köpte torpet 1914 Övergård med Önsta 1:37 av Sollefteå köping och byggde ekonomibyggnad 1926. Han bodde kvar vid torpet och avled 1942

Arne Sjödin dotterson till Erik Sjödin är nog den siste i den släkten som bodde vid Östra Spannsjön. Han avled 2007.

Torpet vinterfödde 1 häst, 5 kor, 2 ungdjur, 1 svin, 4 får 2 getter och 5 höns.

Huset till höger ”Storstugan” revs 1984 men det till vänster

”Lillstugan” står kvar

Berit Bodin hyr den nu (2020)



Foto Ökänd



Foto Karl Erik Svensson

Genom expropriation 1950 tillfördes kronan från Erik Sjödins dödsbo den så kallade Sjödins udde tillhörande Övergård med Önsta 1:37 och fick benämning Övergård med Önsta 1:68.

Sonen Petrus Alfred född 1888 blev kvar vid Spannsjön som arbetare och köpte Övergård med Önsta 1:56

Folke Vågberg köpte 1954 Övergård med Önsta 1:37 av Erik Sjäöins dödsbo. Han sålde tomter från torpets västra del till sin bror Sten Vågberg och musikfanjunkare Hallestam. En tomt till höger såldes till Frans Karlström.

När Folke Vågberg avled 1969 hjälpte Ulla Vågbergs bror Tage Hagstedt familjen Vågbergs döttrar, att sälja återstoden av torpet.

Karin Vågberg-Andersson och Eva Vågberg försålde Övergård med Önsta 1:37 till Fortifikationsförvaltningen 1973 25 april.

Detta köp är avsett att skapa en buffertzön mot Nylandsbönderna och sommarstugeinnehavare. Det har skett många förändringar men Fortifikationsförvaltningen verkar vara fast besluten att ha kvar området.

Birgit Bodin hyr "Lillstugan" från och med 1982
Eva Vågberg hyr stugan "Nystugan" i dag (2019)

Foton tagna av Karl Erik Svensson visande ett flertal av sommarstugeboende



Andersson 2019



Vågberg 2019



Hallestam 2019

Till denna artikel har kyrkoböcker, årsböcker och övriga böcker utgivna av I 21:s kamratförening, Sollefteå bruks historia, berättelser från de som varit anställda m.fl. varit till stor hjälp.

Karl Erik Svenssons foto och hörande av släktingar till de som en gång bodde på Tjärnmyran – Östra Spannsjön, har varit till stor hjälp i denna efterforskning.

Västernorrlands Regementes Övning och skjutfält år 2000



- | | | | |
|--|---|--|-------------------------|
| | = Skjutfältgräns | | = Utökat riskområde |
| | = Målområde för granatkastare och artilleri | | |
| | = Övningsfältgräns | | = Fasta bandvagns stråk |
| | = Fasta förläggningsplatser | | |

Skala: 15 mm = ca 1 km